

5.3.1.1 Kompostering av slampåse

Det förnuftigaste sättet att efterbehandla slampåsar från minireningsverket WehoPuts är kompostering. Den färdiga komposten kan med fördel användas som jordförbättringsmedel till exempel i blomsterrabatter.

Bäst komposteras slampåsen tillsammans med matavfall i en fabriksstillverkad kompostbehållare eller blandad med växtavfall i en trädgårdskompost.

Anvisningar för kompostering:

1. Beakta eventuella kommunala bestämmelser angående placeringen av kompostbehållaren.
2. Använd en kompostbehållare som är tillräckligt stor för matavfall, slampåsar och nödvändigt bindemedel.
3. Tillsätt bindemedel i kompostbehållaren varje gång du lägger avfall i behållaren.
4. Blanda komposten ifall det behövs och tillsätt bindemedel. Lämpligt bindemedel är t.ex. en blandning av torv och flis. Torven absorberar lukter och överflödigt vätska och flisen underlättar syrecirkulationen. Tillsätt extra mycket bindemedel då slampåsen lagts i kompostbehållaren.
5. Använd skyddshandskar då du byter slampåse och tvätta alltid händerna då du rört vid slampåsen eller komposten.

Slampåsar kan komposteras också i s.k. trädgårdskomposter som är avsedda för växtavfall. Trädgårdskompostens botten bör tätas t.ex. med presenning eller byggplast. Runt komposten kan man anlägga en stomme och ett lock som hindrar vatten från att tränga in i komposten. Trädgårdskompostens understa skikt bör fyllas med kvistar. Ovanpå slampåsen bör man alltid lägga ett lager växtavfall eller annat bindemedel.

Råkompost som avlägsnats från kompostbehållaren eller komposten kräver efterkompostering.

Lämplig tid för efterkomposteringen är ett år. Under denna tid hinner komposten bli hygienisk. Färdig kompost bör i första hand användas för prydnadsväxter.

5.3.2 Slamtömning med slambil

Slamtömning med slambil utförs vanligen två gånger per år. Tömning med slambil är inte en standardinställning i reningsverket. Funktionen slampumpning till slampåsen är i bruk ända tills slambilstömning tas i bruk via programmet. Se kap. 4.3.

Då valet slambilstömning har gjorts, ges en slamtömningspåminnelse automatiskt med ett halvt års intervaller. Påminnelsen är riktgivande. Bästa sättet att fastställa behovet av slamtömning är att utföra ett sedimenteringsprov varannan månad. Se anvisningen för utförande av sedimenteringsprov, kap. 5.3.2.1. Då mängden slam enligt sedimenteringsprovet med 90 min sedimentering överstiger 500 ml, är det dags att beställa slamtömning.

1. Kontrollera mängden slam i processtanken med ett sedimenteringsprov.
2. Beställ slamtömning vid behov.
3. Luftningen skall vara tillkopplad under tiden som slambilstömningen pågår. Om det inte bildas skum i processtanken, sätt kompressorns stickkontakt X3 i uttaget X6. Luftningen startar då genast i processtanken.



Bild 37



Bild 38 Slampump

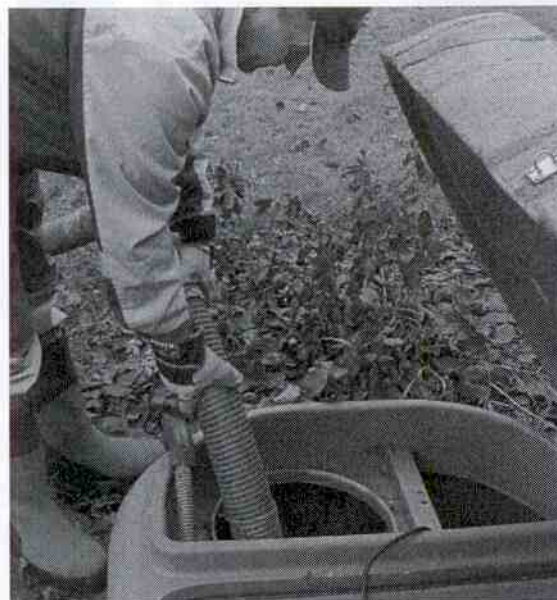


Bild 39

4. Töm processtanken från tankens framsida (bild 37) tills slampumpen kan ses. Akta luftningstallriken på botten (bild 38).
5. Töm samtidigt också uppsamlingstanken helt och hållet (bild 39). Akta pumpen och ytgivaren på botten av uppsamlingstanken
6. Flytta kompressorns stickkontakt tillbaka till sin egen plats efter tömningen.
7. Kvittera slamtömningspåminnelsen eller nollställ slamräknaren (kap. 4.3).
8. Läs reningsverkets lock.

OBS! Akta luftningstallriken på processtankens botten vid slamtömningen!

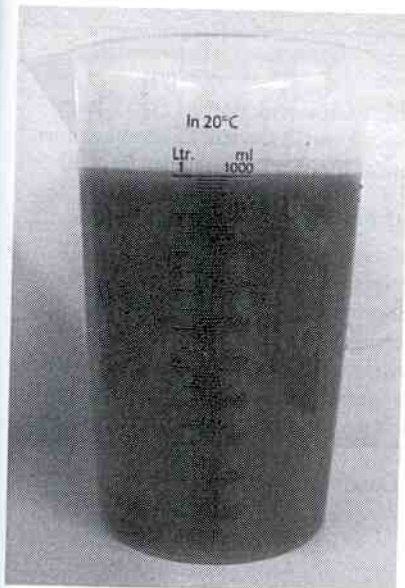


Bild 40

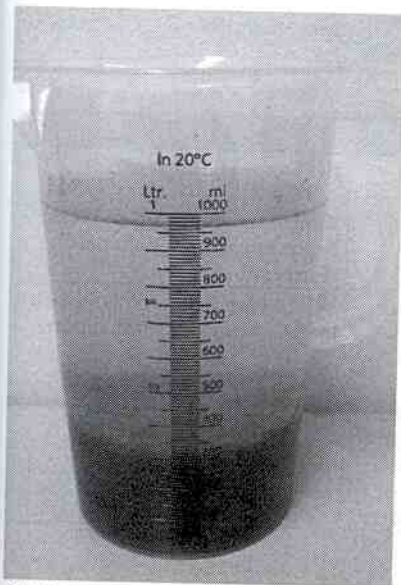


Bild 41

5.3.2.1 Sedimenteringsprov

Om slamtömningen sker med slambil, fastställs mängden slam med ett sedimenteringsprov från processtanken varannan månad. Med reningsverket levereras ett en liters mätglas avsett för sedimenteringsprov.

Provet genomförs helst då reningsverkets process befinner sig i kontinuerlig luftning. På styrcentralens display syns en text, som informerar om pågående processteg och starttidpunkt. Den kontinuerliga luftningens varaktighet är 4 h 40 min.

Om något annat processteg pågår i reningsverket (se processteg i kap. 4.2), är resultatet av provet endast riktgivande. Om provet tagits i viloläge och slamnivån är över 500 ml bör provet tas på nytt inom en vecka. Luftningen skall vara tillkopplad även i viloläge. Kompressorn startas genom att flytta stickkontakten X3 till uttaget X6. Kom ihåg att flytta stickkontakten tillbaka till sin egen plats efter att provet tagits!

Om processen är i sedimenterings- eller tömningsskede vänta ett par timmar innan du tar provet.

Anvisning för genomförande av sedimenteringsprov:

1. Kontrollera processteget via logikens display.
2. Om ett annat steg än kontinuerlig luftning pågår, kontrollera att luftningen är tillkopplad genom att flytta kompressorns stickkontakt X3 till serviceuttaget X6. Vänta i 10 minuter medan slammet blandas jämnt i tanken.
3. Använd skyddshandskar då du tar sedimenteringsprovet!
4. Ta slam från processtanken, som ligger på den högra sidan i ett mätglas ända upp till litermarkeringen (bild 40).
5. Ställ mätglaset på ett jämnt underlag (temperatur över 0 grader).
6. Kontrollera det renade vattnets och slammets gränspunkt efter 90 minuter (bild 41).
7. Om slamytan i mätglaset efter 90 minuter när över 500 ml och provet har tagits under kontinuerlig luftning, beställ slambil.
8. Flytta kompressorns stickkontakt tillbaka till sitt eget ställe.
9. Läs reningsverkets lock.

OBS! Observera risken för fall ner i tanken!

5.4 Provtagning

Provtagningen bör helst utföras av en yrkesman. Om man vill ha ett prov av det renade avloppsvattnet vid reningsverket, tas det från en provtagningsbrunn eller vid utloppsrörets mynning under utpumpningssteget eller från processtankens övre del (på högst 0,2 – 0,3 m:s djup från vattenytan) under sedimenteringstegets slutfas 5 – 10 minuter före utpumpning.

Processens starttidpunkt kan fastställas med beaktande av provtagningen. Den önskade starttidpunkten för processen matas då in i logikens driftinställningar genom att använda funktionen blockering av processen (se tabellen i kap. 4.3). Blockering av processen fungerar på så sätt, att reningsverket ända till den fastställda tidpunkten samlar en sats utan att starta processen. Processen startar vid den inmatade tidpunkten ifall en sats vatten samlats i reningsverket. Utpumpningen startar ca 7h 30 minuter efter den givna tidpunkten. Kom ihåg att kontrollera att logikens klocka visar rätt tid! Ta kontakt med tillverkaren i frågor som gäller provtagningen.